

地域マスコットキャラクターの好感度に影響を及ぼす要因の検討

環境計画研究室 中野麻紀子

1. はじめに

今日、地域おこしの手段としてご当地キャラクターの制作がよく活用されている。ご当地キャラクターとは、地域おこしのために制作された、その地域の特徴を表したキャラクターを指し、その地域の内や外の人に地域についての情報等を伝える役割を持っている。一般に、ゆるキャラと呼ばれ、全国各地で開催される地域が主催するイベントや地域活性化、名産品等の PR 等のために作られた、地域に根差しているキャラクターを指している。

ゆるキャラは現在全国各地に数千種類もの数が存在している。そのゆるキャラの中でも知名度や人気も高い例として、熊本県庁が展開する「くまもとサブライズ」の「くまモン」が挙げられる。公益財団法人 地方経済総合研究所(2013)は、「くまモン」の認知度は約 9 割という調査結果も発表している。平成 24 年のくまモングッズの売り上げは 293 億 6 千万円に達したとされ(熊本県)、くまモン人気は熊本県の魅力向上に大きな役割を担っているとされる。

一方で、日本経済新聞(2013)では、乱立するゆるキャラの中でどう知名度を上げていくかという問題が紹介されている。例えば、青森県階上町は約 270 万円で着ぐるみ 3 体の特注したが、どうすれば認知度が上がるかわからないと取り上げられている。資金力がない自治体でも効率良く宣伝するためのひとつの手段がゆるキャラの制作であるものの、キャラクターの特徴を重視できているのか疑問である。本研究ではゆるキャラの好感度に影響を及ぼす要因を探索することを目的とする。

2. 研究方法

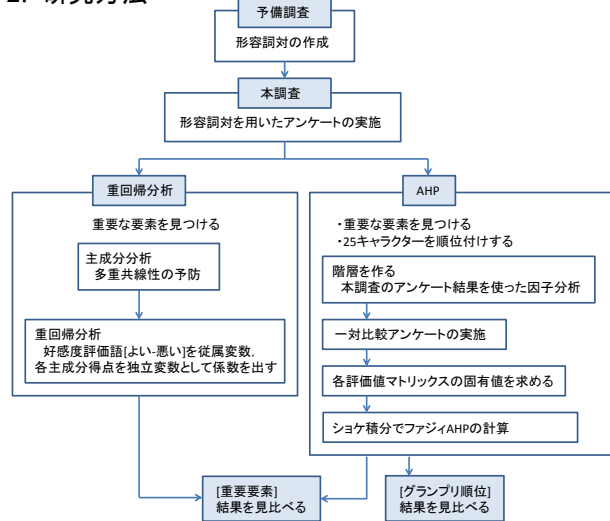


図 1 研究の流れ

ゆるキャラに関するイベントに来た一般客を対象に印象調査を行う。印象調査アンケートで得られたデータを基に分析を行う。図 1 に研究の流れを示す。SD 法を用いたゆるキャラの印象調査を実施し、主成分得点を用いた重回帰分析と、因子分析により階層図を作成した

後 AHP (Analytic Hierarchy Process: 階層化意思決定法) による分析を行うことで、ゆるキャラの好感度に影響を及ぼす要因を推測する。また、ファジィ AHP を行うことで研究対象のゆるキャラの順位づけを行う。

2-1. 印象調査アンケート

「第 8 回ゆるキャラカップ in 鳥取砂丘」および、「ゆるキャラグランプリ 2012」または「ゆるキャラグランプリ 2013」のどちらかに出場するゆるキャラを調査対象とした。表 1 に本研究で使用したゆるキャラ 25 体についてのイベント出場状況を示す。アンケートは「第 8 回ゆるキャラカップ in 鳥取砂丘」の一般客および「キャラクターフェスティバル in かとう」の一般客に訪問面接法で実施した。

表 1 本研究で使用したゆるキャラ

名前	出身県	第8回ゆるキャラカップ	ゆるキャラグランプリ2013	ゆるキャラグランプリ2012
トリピー	鳥取	○	○	○
ゆりりん	鳥取	○	○	-
やずびよん	鳥取	○	○	-
ミササバドン	鳥取	○	○	-
こじせいで君	鳥取	○	○	○
くらすけくん	鳥取	○	-	○
トッキーノ	鳥取	○	-	○
蜜味ちゃん	鳥取	○	-	-
むきぼんだ	鳥取	○	○	-
ゴズスくん	鳥取	○	○	-
パッキンマン	鳥取	○	○	-
ベントット	鳥取	○	○	-
だらす様	鳥取	○	○	-
しまねっこ	鳥取	○	○	○
人麻呂くん	鳥取	○	○	-
よさみ姫	鳥取	○	○	○
かたみくん	岡山	○	-	○
イクちゃん	広島	○	○	-
キヨロやまくん	広島	○	○	○
すだちくん	徳島	○	○	○
あすたむ	徳島	○	○	○
しんじょう君	高知	○	○	-
あわしい	兵庫	○	○	○
まなり君	大阪	○	○	-
みとちゃん	茨城	○	○	-

2-2. 重回帰分析

SD 法で使用する形容詞対を表 2 に示す。形容詞対は事前に予備調査を行い決定している。形容詞対のうち、[よい-悪い]を好感度評価語として設定し、アンケートで得られた評価値を事前に主成分分析により形容詞対をまとめることで、多重共線性が起こらないようにする。次に、各主成分得点を独立変数、好感度評価語である[よい-悪い]の評価値を従属変数とし、重回帰分析を行う。得られた重回帰式の各係数を比較し、値が高い主成分が本研究で選出した要因の中で最も好感度に影響を及ぼす要因とする。また、得られた重回帰式に対して分散分析を行う。

表 2 SD 法で使用する形容詞対

かわいい	ださい
新しい	古い
薄い	濃い
明るい	暗い
よい	悪い
素早い	遅い
丸い	鋭い
優しい	恐ろしい
なつっこい	渋い
長い	太い
お安い	ややこしい
口近い	手広い
さりげない	賑わしい
強い	危うい
望ましい	ふさわしくない
馴染み深い	珍しい
えらい	えらくない
ずるい	ずるくない
白っぽい	白っぽくない
うざい	うざくない
難しい	難しくない
他と比較できるものがない 他と比較できるものがある	

2-3. AHP とファジィ AHP

AHP アンケートには一対比較用い、各回答者の幾何平均をとった値を使う。本研究では、まずアンケートで得られた評価値について因子分析を行い、因子分析の結果を基に階層図を作成する。総合目的として「好きなゆるキャラ」、代替案には表 1 で示した 25 体のゆるキャラを設定する。本研究では絶対評価法を用いるため、絶対的評価水準表を 2-1 で得られたアンケートデータを基に作成する。因子分析を行った際の因子得点を上位 8・中 9・下位 8 とした順位で 3 段階に分け、全ての評価項目を 3 段階に設定した。AHP アンケートは、鳥取大学工学部社会開発システム工学科の学生 1~3 年を対象とし、集合調査法で実施した。

3. 研究結果と考察

3-1. アンケート回収結果

印象調査アンケートの回収数 479 枚のうち有効回答数は 399 枚、有効回答率が 83% であった。AHP アンケートの回収数 229 枚のうち有効回答数は 39 枚、有効回答率は 17% となった。

3-2. 主成分分析結果

印象調査アンケートで得られたデータに対して主成分分析を行った結果、固有値が 1 以上になる主成分は 14 個となった。高い負荷量を持つ形容詞を各主成分に振り分けた表を以下に示す。

表 3 主成分負荷量が高い形容詞

主成分	かわいい-ださい	新しい-古い	明るい-暗い
主成分 1	素早い-遅い 馴染み深い-珍しい	優しい-恐ろしい 望ましい-ふさわしくない	なつこい-渋い
主成分 2	ずるい-ずるくない	うざい-うざくない	難しい-難しくない
主成分 3	長い-太い	口近い-手広い	白っぽい-白っぽくない
主成分 4	丸い-鋭い		
主成分 5	他と比較できるものがある口他と比較できるものがない		
主成分 6	お安い-ややこしい		
主成分 7			
主成分 8	薄い-濃い	さりげない-賑わしい	
主成分 9	強い-危うい	えらい-えらくない	
主成分 10			
主成分 11			
主成分 12			
主成分 13			
主成分 14			

3-3. 重回帰分析結果

多重共線性は発生しないことを確認した。偏重回帰係数により重回帰式を式(1)にまとめた。y は好感度評価語の得点、x_n は各主成分である。

$$y = 0.1117x_1 + 0.0111x_2 + 0.0302x_3 + 0.0146x_4 + 0.0206x_5 + 0.0885x_6 + 0.0590x_7 - 0.0645x_8 + 0.0018x_9 + 0.0910x_{10} \dots (1) + 0.0228x_{11} - 0.0811x_{12} - 0.0232x_{13} + 0.1087x_{14} + 5.0426$$

また、標準偏回帰係数より、主成分 1 に含まれる[かわいい][新しい][明るい][素早い][優しい][なつこい][馴染み深い][望ましい]の 8 つが重要視されている。ゆるキャラに限らず一般的なキャラクターにも言える要因となった。主成分 1 は有意水準 1% で有意、得られた重回帰式は有意水準 1% で有意であった。

3-4. AHP とファジィ AHP 結果

因子分析の結果作成した階層図を図 3 に示す。評価基準の重みベクトルは、独自性 > 新鮮さ > クセの強さ > 基礎能力 > つつましさ > 親しみやすさ > 外見 > 性格 となった。重みは表 4 に示す。「独自性」には[長い-太

い][他と比較できるものがない-他と比較できるものがある]が含まれている。

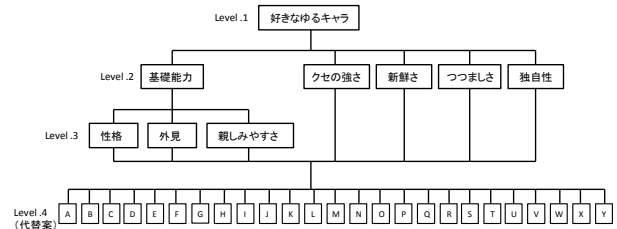


図 3 階層図

表 4 重み結果

性格	0.035
外見	0.054
親しみやすさ	0.066
クセの強さ	0.197
新鮮さ	0.218
つましさ	0.104
独自性	0.325

ファジィ AHP による順位付けおよび「ゆるキャラグランプリ 2013」の結果を表 5 に示す。ファジィ AHP 結果の 0.1 は短所が少ないことを重要視した場合の結果、0.9 は長所を重要視した場合の結果、0.5 はその間の結果である。「ゆるキャラグランプリ 2013」の結果と大きく異なる結果となった。対象 25 体が、好感度を持たれると同時に AHP で重要視される結果となった「独自性」「新鮮さ」「クセの強さ」を持っていなかったため齟齬が生じたと思われる。

表 5 順位結果

(左:ファジィ AHP, 右:「ゆるキャラグランプリ 2013」)

	0.1	0.5	0.9	名前	順位 (1579位中)
1位	イクちゃん	イクちゃん	キヨロやまくん	しまねっこ	10位
2位	ミササラン	キヨロやまくん	イクちゃん	すだちくん	12位
3位	キヨロやまくん	ミササラン	ミササラン	しんじょう君	14位
4位	むきぼんだ	むきぼんだ	むきぼんだ	みとちゃん	126位
5位	こじせいご君	こじせいご君	こじせいご君	くらすけくん	204位
6位	しんじょう君	しんじょう君	しんじょう君	ゆりりん	210位
7位	かたみくん	みとちゃん	しまねっこ	ベントット	225位
8位	まなり君	しまねっこ	みとちゃん	むきぼんだ	241位
9位	夏味ちゃん	まなり君	人麻呂くん	トリビー	287位
10位	パッキン☆マン	かたみくん	くらすけくん	やすびよん	412位
11位	みとちゃん	人麻呂くん	ゆりりん	イクちゃん	655位
12位	あわじい	くらすけくん	トゥッキーノ	パッキン☆マン	699位
13位	しまねっこ	ゆりりん	まなり君	夏味ちゃん	767位
14位	あすたむ	パッキン☆マン	かたみくん	あすたむ	799位
15位	人麻呂くん	トゥッキーノ	ベントット	まなり君	904位
16位	ゆりりん	ベントット	だらず様	あわじい	1065位
17位	だらず様	だらず様	よさみ姫	人麻呂くん	1119位
18位	やすびよん	あわじい	パッキン☆マン	よさみ姫	
19位	すだちくん	よさみ姫	あわじい	ミササラン	1234位
20位	くらすけくん	あすたむ	あすたむ	こじせいご君	1309位
21位	トゥッキーノ	夏味ちゃん	やすびよん	だらず様	1310位
22位	ベントット	やすびよん	すだちくん	ゴズラくん	1318位
23位	よさみ姫	すだちくん	夏味ちゃん	キヨロやまくん	1402位
24位	ゴズラくん	ゴズラくん	ゴズラくん		
25位	トリビー	トリビー	トリビー		

4. まとめ

ゆるキャラの好感度に影響を及ぼす要因の検討を行った。重回帰分析の結果として、主成分 1 に含まれる要素である[かわいい][新しい][明るい]など 8 つの形容詞が最も重要視されていることが分かった。これらの形容詞は一般的なキャラクターにも当てはまる要因だと思われる。一方で AHP の結果として、「独自性」が最も重要視されていることが分かった。ゆるキャラはそれぞれの地域の特色を PR する存在であることから「独自性」が求められていることは想像に難くない結果と言える。

以上を踏まえてゆるキャラが好まれる要因として、一般的なキャラクターが持つ一般的な要因を持ち、加えてオリジナリティ([長い-太い][他と比較できるものがない-他と比較できるものがある])が必要であると結果付ける。